



浙江红鹰集团股份有限公司
社会责任报告

浙江红鹰集团股份有限公司

2022年8月

报告说明

1、报告范围

本报告是浙江红鹰集团股份有限公司发布的首份企业社会责任报告，信息和数据主要涵盖了 2021 年 1 月 1 日至 2021 年 12 月 31 日期间公司各项企业社会责任实践活动，基于报告的延续性和对比性，部分数据和信息追溯到 2019 年。

2、编制原则

本报告基本按照利益相关方参与原则、可持续发展背景原则、实质性原则、完整性原则、可比性原则、准确性原则、时效性原则、清晰性原则和可靠性原则进行编制。

3、内容选择

报告选取了董事长致辞、公司概况、公司治理、环境保护、职业健康安全、员工发展、服务社会等方面的内容。

本报告的数据和信息收集工作按公司现有工作流程进行。

4、指代说明

报告中浙江红鹰集团股份有限公司简称为“红鹰”

5、本报告版权归浙江红鹰集团股份有限公司所有。

目录

Contents

编制说明

第一部分：公司概况

1. 公司简介
2. 公司文化
3. 公司荣誉
4. 公司战略

第二部分：公司治理

1. 组织架构
2. 公司管理
3. 财务责任
4. 独立审计
5. 相关方利益保护

第三部分：环境保护

第四部分：职业健康安全管理

第五部分：员工发展

1. 员工岗位规划
2. 群众性改进与创新
3. 员工的学习和发展
4. 员工的职业生涯规划
5. 员工权益保护

第六部分：服务社会

公司概况

一、公司简介

浙江红鹰集团股份有限公司始创于 1978 年，是一家集冶金、高新材料的综合型企业，集团公司总部位于风光秀丽的太湖南岸湖州经济开发区。红鹰人从未放弃“展翅腾飞”的梦想。公司经过多年的奋斗拼搏，几经磨砺不断发展壮大。公司生产和经营定形、不定形耐火材料已有三十多年的历史，生产工艺先进，检测设备齐全，产品质量优越，现场施工为钢厂降低成本，经验丰富。耐火材料产品获得 17 项国家专利，并获星火博览会银奖，浙江工业大学银奖。高炉、转炉、电炉、钢包、中间包五大系列耐火材料深受宝钢、邯钢、柳钢，韶钢，湖州永兴特钢等多家国内大中型钢铁企业的欢迎，与中国的钢铁航母——宝钢结为长期战略合作伙伴，同时远销非洲、东南亚等多个国家和地区。近几年公司投入大量资金，专注于高新材料的开发研究，积极地与武汉科技大学等国内科研机构 and 高校进行产、学、研一体化合作，组建了省级研究中心和红鹰耐材研究院。公司目前拥有各类专业技术人才 36，高级技术人才 11 人，每年承担国家和地区科研开发项目多项。先后通过了质量管理体系、环境管理体系和职业健康安全管理体系认证。公司以“三部二室一中心”等现代公司管理模式，对产品质量、服务质量以及环境体系实行全面监控，确保公司与自然和谐共存。近年来公司获得全国文明单位、高新技术企业、省著名商标、省知名商号、省创新型试点、省专利示范企业、省工商企业信用 AAA 级守合

同重信用单位、技术创新企业、诚信民营企业、科技创新先进企业、工业行业龙头企业、省级企业研究院等殊多荣誉。

二、公司文化

红鹰在 40 多年的发展和经营过程中，通过成功要素的总结、分析，逐步明晰，形成了自己独特的公司文化，包括：

愿景：以耐火材料为主，打造国内一流、国际知名的耐火材料品牌。

使命：立足于耐火材料产业、提供安全保障；服务客户、创造价值。

核心价值观：诚信、卓越、拼搏、创新。

企业精神：团结拼搏、艰苦创业、开拓创新、与时俱进。

高层领导以公司文化指引发展方向，规范行为准则，率先践行公司文化，引领全体员工，坚持与时俱进，取得了优异的绩效。

为了加强质量、环境及职业健康安全管理体系，承担社会责任，公司先后导入了以 GB/T19001（ISO9001）为标准的质量管理体系、以 GB/T24001（ISO14001）为标准的环境管理体系和以 GB/T28001（OHSAS45001）为标准的职业健康安全管理体系，对质量、环境、职业健康安全、社会责任等建立、实施了系统化的管理，并分别通过了第三方认证。

三、公司省级以上荣誉

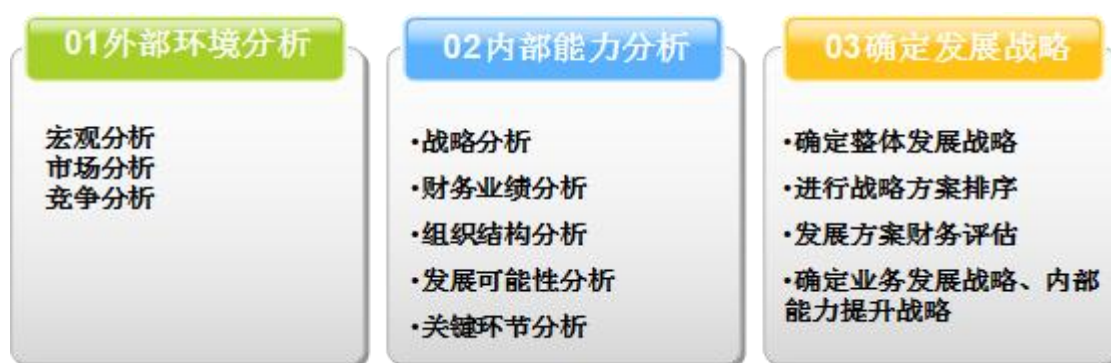
| 序号 | 发证机关 | 奖项内容 |
|----|-----------------------|---------------------------|
| 1 | 中央精神文明建设指导委员会 | 全国文明单位 |
| 2 | 科学技术部火炬高技术产业开发中心 | 国家重点高新技术企业 |
| 3 | 我的钢铁 | 2011 钢铁中国 耐火材料企业百强榜第十六名 |
| 4 | 中国耐火材料行业协会 | 企业信用 AAA 等级公司 |
| 5 | 浙江省科学技术厅 | 浙江省创新性示范企业 |
| 6 | 浙江省知识产权局、浙江省经济和信息化委员会 | 浙江省专利示范企业 |
| 7 | 浙江省经济贸易委员会、浙江省环境保护局 | 浙江省清洁生产阶段性成果企业 |
| 8 | 浙江省工商行政管理局 | 浙江省工商企业信用 AAA 级“守合同重信用”单位 |
| 9 | 浙江省经济和信息会委员会 | 浙江省诚信示范企业 |
| 10 | 浙江省乡镇企业局 | 浙江省科技先导企业 |
| 11 | 浙江省乡镇企业局、浙江省中小企业局 | 浙江省三优企业 |
| 12 | 浙江省乡镇企业局 | 浙江省乡镇企业管理示范企业 |
| 13 | 浙江省人民政府 | 浙江省技术进步优秀企业 |
| 14 | 浙江省科学技术厅 | 浙江省企业研究院 |
| 15 | 浙江省科学技术厅 | 省级高新技术企业研究开发中心 |
| 16 | 浙江省经济贸易委员会 | 浙江省企业技术中心 |

四、公司战略

战略管理是实施可持续发展的核心与灵魂，通过收集、分析公司所处的政策环境、经济形势、市场变化等外部条件，以及公司内部企业文化、资源配备、技术水平、自身优势等，结合公司发展方向，制定具体规划并部署实施，提高公司核心竞争力，确保公司在行业内一直处于领先地位，努力打造世界级企业。

公司战略规划的指导思想是以创新驱动为主线，以市场为导向，以提高发展质量和效益为中心，以转型升级和结构调整为重点。基于

企业目标与核心价值观，以顾客和市场为导向，通过收集内外部环境信息，运用相关分析工具，并通过高层会议讨论确立发展战略和战略目标，定期检讨目标的实现情况，及时调整目标和实施策略。公司战略的制定过程主要分为外部环境分析（宏观环境、市场环境、竞争环境）、公司能力分析、战略制定 3 个阶段，由专业人员和公司高层自下而上、自上而下的反复分析论证确定公司的发展战略。



公司战略管理流程图

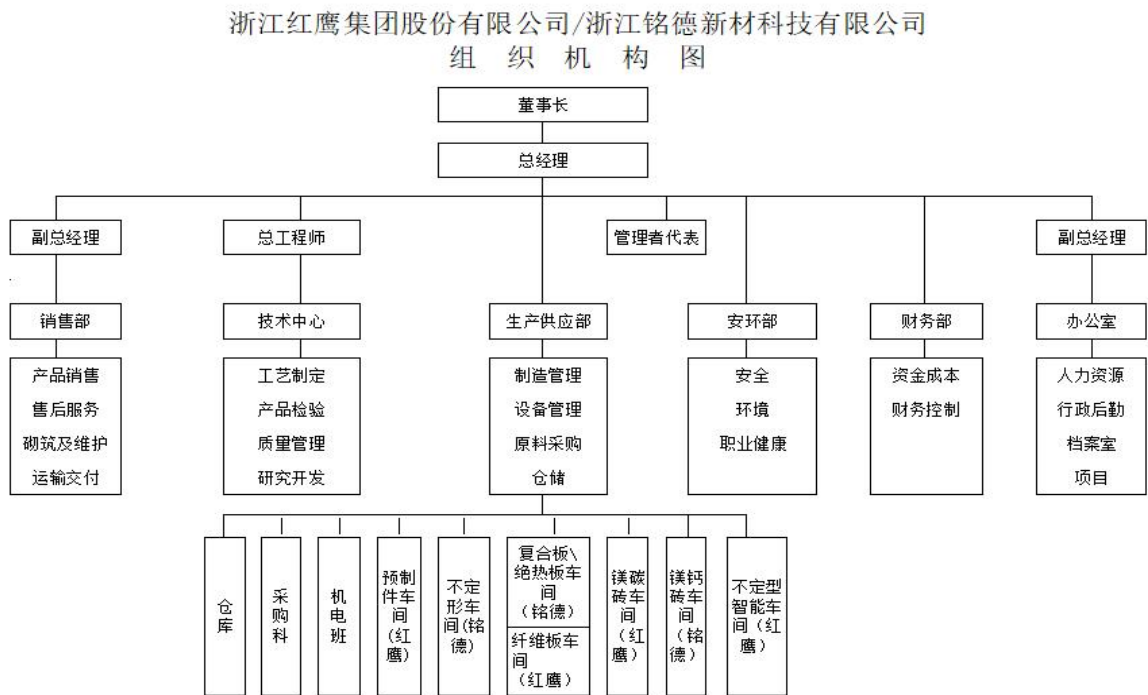
公司治理

公司自成立以来，经过多年的规范和运作，已建立了完善的治理机构。同时公司高层领导着力于持续改善工作，以求得公司的稳步、快速发展。以《公司法》、《公司章程》为基本准则，经理层负责公司的日常经营，执行公司董事会的决议。确保内外部审计的独立性，达到保护企业、收益者利益的目的。

一、组织架构

红鹰集团较完善的法人治理机构，其中董事会是公司的最高权力机构和决策机构；总经理负责公司的日常经营，执行公司董事会的决议，相互间协调合作、各负其责。

具体的组织架构如下图



二、公司管理

红鹰集团按照《公司法》明确了董事会是公司的权利机构。明确规定了董事会、管理层等各级权力机构的审批权限，实行岗位责任制，明确了组织行为的管理者责任、财务责任，确保内外部审计的独立性。

为保护股东和受益者利益，红鹰集团由董事会负责对公司高级管理人员职权行使、重大投资、财务收资和经济活动等组织行为进行监督、审计，保证公司活动的合法性、规范性、有效性。

三、财务责任

公司依据国家会计准则以及相关法律法规要求，建立相关管理制度。公司按照董事会要求建立了全面的财务报表体系，按月编制和上报各类财务会计报表。对公司重大投资决策和经营活动进行财务分析，规避公司经营风险。

根据公司相关财务管理制度，公司完善内控制度，强化内部制约制度，所有业务均须由经办人注明事由，部门负责人审核和总经理审批，以确认其真实性和合法性，财务部严格把关。公司各类费用支出严格按照规定权限进行审批。对重大项目建设资金支出，按项目实施计划和工程进度，由项目执行负责人审核，董事长签署确认意见，财务部门严格把关。

公司聘请湖州冠民会计师事务所进行外部审计并出具审计报告，以保证公司的会计报表符合国家的《企业会计准则》和《企业会计制度》，公允地反映公司的财务状况，经营成果和现金流量。

四、相关方利益保护

1. 对顾客利益的保护

公司按照 ISO9001 标准要求建立和运行质量管理体系，任命公司贸易部经理为顾客利益代表，以满足顾客需求为导向，策划和实施相关质量体系过程，尽可能满足顾客的要求；定期对顾客的满意信息进行调查，建立和保存对消费者投诉的管理记录。包括投诉者姓名、联系方式、投诉的产品名称、数量、批号、投诉质量问题、企业采取的处理措施、处理结果等，以便及时发现、了解、处理顾客所反馈的问题。

2. 对供应商的利益保护

对于主要的供方均与其签订长期的供货合同，明确规定价格、质量、交期等内容，明确违约责任；同时规定对双方未尽事宜均可申请

仲裁或向法院提出诉讼。公司对供方的货款按计划排款进行支付，按绩效考核结果，对优秀供方提前付款。公司非常关注供方利益，按要求定期给供方付款，从未出现拖欠供方货款的现象，从未出现因货款问题而产生纠纷，当供方出现资金困难等特殊情况，公司会给予资金支持或予贷款担保。

3. 其他相关利益的保护

公司依法纳税，积极配合当地政府和其它机构的各项工作，严格遵守各项法律法规，积极投身环保、节能、社会公益事业、新农村建设、基础设施建设及慈善事业中去。公司连续多年被政府税务部门评为纳税大户。

环境保护

1、开展清洁生产，健全环保制度，开展节能减排活动，使环境污染控制指标达到国家标准。红鹰集团对清洁生产提出的节能减排方案 22 个全部落实，落实率 100%，实现了节能、降耗、减污、增效的目的。集团公司还设立了“节能降耗减排工作先进个人”奖项，以表彰为低碳生产做出贡献的员工，加强员工环保意识，创建良好绿色生产环境。虞炳泉董事长不仅连续多年带头公益林建设，放养食藻鱼，还为自己汽车排放的废气进行回购，成为湖州“买碳”第一人。

2、开展技术攻关，实施循环经济，实现减耗增效。公司“隧道窑排放尾气余热回收利用”项目，将隧道窑排放的尾气进行余热回收利用，以替代原先的煤气发生炉，降低了天然气的用量。经过改造后

的隧道窑能耗大幅度降低，效益明显，余热利用率高达 85.51%，公司节能环保型天然气高温隧道窑，投产新窑的能耗同比降低 20%。与此同时，红鹰集团被评为 2010 年全省建材行业节能减排先进单位。

3、参与国际竞争，为低碳生产作贡献。红鹰集团在产品质量、环境保护、绿色采购、绿色运输、绿色生产、循环经济等方面都得到了宝钢的认可，成为全球 500 强企业宝钢的首选合作伙伴，公司还受宝钢集团委托，给参与宝钢合作的 1958 家供应商进行了现代绿色标准采购理念的辅导，并替宝钢对他们进行管理。

4、建立环境管理体系，实现日常控制。公司学习 ISO14001 环境管理体系标准，并将环境因素识别、过程控制的方法应用在安全生产、职业健康等领域，在日常控制中做到对环境保护、节能降耗、安全生产、职业健康等方面的控制，日常控制措施见下表

公共责任方面的控制和改进措施

| 关键过程 | 控制对象 | 主要控制/改进措施 |
|------|-----------|-------------------|
| 产品安全 | 使用过程中垮塌造成 | ① 加强原材料采购控制； |
| | 安全事故 | ② 提高产品设计要求，定期检测； |
| 环境保护 | 废水 | 通过废水回用池处理后回收再利用 |
| | 废气 | 通过布袋除尘器处理 |
| | 厂界噪声 | 远离民居，避免影响 |
| | 固体废弃物 | ① 垃圾由清运公司统一收集集中处理 |

| 关键过程 | 控制对象 | 主要控制/改进措施 |
|------|--------------------|---|
| 节能降耗 | 综合能耗 | ① 月统计并与基数数进行比较 ② 设备节能改造 ③ 月分析能耗，督促各部门改善 |
| 安全生产 | 杜绝安全事故， 预防职业病发生 | 每年与各车间签订安全生产管理目标责任书，有效控制工伤事故的发生。加强公司关于职业病防范措施、防范效果和职业病检查等公司制度的对外宣传。 |

职业健康安全管理

为了确保公司生产经营的连续性，公司配备了电、水、关键设备零配件等应急设备，组建了各种应急小组，建立快速反应机制。根据预计的可能发生的紧急状况和危险情况如台风、断电、火灾等时，迅速启动相应的应急预案，充分发挥应急小组的作用，保障员工的利益及避免因事故造成停产。

公司消防安全演习



关爱员工，对不同层次的需求给予针对性、个性化的支持

公司自成立以来，通过员工之家的文化沉淀，结合公司实际，及时为员工提供个性化：

员工个性化需求的支持措施

| 员工类别 | 个性化需求 | 支持措施 |
|-------------|----------|-------------------------|
| 生产人员 | 健康的需要 | 定期健康体检、改善工作环境、配置卫生健康设施等 |
| | 工作回报的需要 | 实行岗位绩效工资和工龄补助制度 |
| | 学习成长的需要 | 提供应用型的培训及技术分享等 |
| | 精神需要 | 开展各类健康向上的文娱活动 |
| 管理人员及专业技术人员 | 实现价值的需要 | 竞争激励机制、晋级、晋职、表彰等 |
| | 学习、发展的机会 | 提供相关的培训（内、外培） |
| 全体 | 保障需要 | 为员工缴纳养老、医疗、失业等五险一金 |

员工发展

公司文化形成了公司人才观：“人才是公司最重要的资本。红鹰广纳英才，培养人才，成就一批德才兼备、各有专长的精英团队，与企业荣辱与共，共同发展，成为红鹰事业的中流砥柱。关爱员工，让员工获得事业的成功、财富的增长、学识的进步和心灵的愉悦。”通过建立人力资源管理系统，将人力资源作为公司最重要的资源来实施系统化管理，通过关爱员工、培训员工、组织员工进行志愿服务等企

业社会责任行动，增强员工凝聚力、储备公司人才、培养员工责任感，最终提升公司的人力价值；

一、员工岗位规划

为实现公司的总体战略目标，设定本部门的人力资源战略规划，办公室通过“稳定、优化、储备”三个方面进行人力资源的规划。

在稳定人员方面，对每位员工进行岗位培训的同时还对员工进行素质教育，通过不定期、不同类型的讲座或活动，以提升员工的道德层面，并在平时的工作中设定人员的流失率目标为10%以下。

一个好的团队重在优化，公司采取优胜劣汰的制度，在工作中表现好的员工通过职务晋升，表彰嘉奖等方式对员工鼓励。对于在工作中表现不佳的员工则采取教育再教育的方式，如实在不能被感化的员工则采取淘汰机制。

红鹰集团在人才储备方面，从长期目标主要考虑，扩大人员编制，储备高知识人才为长远目标。短期目标对办公室设定招聘目标达到85%，并择优录取。

二、群众性改进和创新

公司以实施科学规范管理，持续提高生产、服务水平与质量，确保员工的全面发展为目标，从每一名员工的能力水平入手，抓细节、促效率，不断提高全员综合能力，从而以点带面，提高整个公司工作的运转能力。

公司对于员工所需能力的确定，是通过岗位分析来确定的，即根据岗位工作的范围、职责、沟通要求等来确定的。公司识别出各岗位

员工的素质能力要求，制定《作业指导书》、《人力资源控制程序》和《岗位工作人员任职条件》并加以规范。

公司各类员工能力需求与现状分析

| 人员类型 | 当前人员能力 | 未来人员能力需求 |
|----------|---|---|
| 生产一线员工 | 具有良好的身体素质，较强的技能操作水平，个人文化素质和创新能力有待提高 | 对行业知识系统了解，加强专业技能水平的学习、认同公司的企业文化 |
| 技术人员 | 具有一定的沟通和表达能力，由一定的组织协调和总结分析能力 | 具有一定的沟通能力和计算机操作水平，专业知识和业务水平扎实，富有激情 |
| 复合型管理类人员 | 具有专业知识、有较强的主动学习、研发和创新能力 | 要求专业知识系统、扎实，有技术创新、吸收、消化的能力，并运用于实际工作，工作经验能总结提高上升到理论。 |
| 营销类人员 | 具有较强的沟通和表达能力、营销知识和理念系统、先进，有较强的创新意识和管理能力 | 具备很好的人际沟通能力，全面、创新的营销知识和理念，具有优秀的市场营销能力和敏锐的市场洞察力 |

公司积极推行卓越绩效管理模式，采取项目组形式，收集卓越绩效模式相关书籍和教材，卓越实施团队组织全体学习，并请专家给员工开展相关培训，讲授卓越绩效知识，使员工具备卓越绩效模式运作

所需的能力。

三、员工的学习和发展

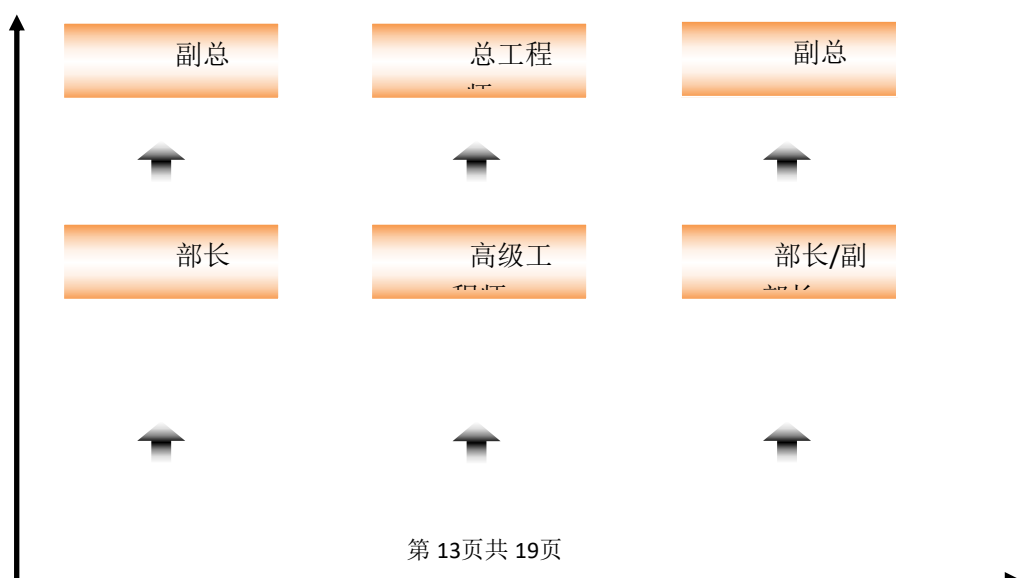
公司将员工学习和发展视为“投资”，把创建学习型组织，营造全员学习的氛围作为公司长期发展战略的重要组成部分。

公司对于员工开展的教育和培训活动内容，主要由“新员工上岗培训、专业化培训、再教育培训、中高层管理人员培训、决策领导层培养”五个层次组成。公司已将员工培训工作上升到人才培养的高度，紧紧围绕“培养自己需要的人才”这一目标，结合每年年底各部门上报的培训需求，于每年年初制定公司的《年度培训计划》，并对培训目的、培训内容、培训对象、时间、经费、培训方式等做出具体明确的要求。

四、员工的职业生涯规划

1、开辟公司员工职业发展新途径，激励其发挥潜能和积极性
依据管理人员和专业技术人员不同的职业发展特点，公司分别建立了三类职业晋升通道。

员工职业发展/晋升通道





2、引导员工个人发展与公司相适应

公司积极引导员工个人发展与公司战略发展相适应，并为员工的职业生涯规划提供了必要的支持。公司人力资源发展规划始终将员工知识和技能的提升放在首位，把学习和发展扩展到公司的整个价值链。通过组织人力资源需求与个人生涯需求之间的平衡，从而创造一个高效率的工作环境和引人、育人、留人的企业氛围。

五、员工权益保护

1、红鹰集团严格执行国家的《中华人民共和国劳动法》、《中华人民共和国安全生产法》、《中华人民共和国职业病防治法》等劳动、安全生产法律法规，通过建立和完善环境和职业健康安全管理体系，不断采取治理措施和个人防护措施来改进职业健康与安全工作条件，并定期测量和控制关键工作场所的影响因素，积极为员工创建安全的工作环境，此外积极通过培训让员工了解安全常识和个人健康养

护常识，增强个人保护能力。

影响员工满意度的关键因素及对策

| 关键因素 | 影响对象 | 可能的影响 | 对 策 |
|-------------|----------|-----------|-----------------------|
| 劳动强度、温度、噪声等 | 生产操作人员 | 身体健康、满意度 | 改进工艺、改善工作环境 |
| 薪酬、福利 | | 满意度、工作积极性 | 建立公正合理的薪酬体系 |
| 薪酬、福利 | 初、中级管理人员 | 满意度、工作积极性 | 建立公正合理的薪酬体系 |
| 培训机会 | | 工作质量、职业发展 | 个性化的培训 |
| 职业发展 | | 工作激情、人才流失 | 职业规划、发展通道 |
| 团队合作 | | 工作激情、人才流失 | 加强团队建设 |
| 生活环境 | | 工作激情、人才流失 | 改善生活区环境，开展多种健康向上的娱乐活动 |
| 薪酬、福利 | 专业技术人员 | 满意度、工作积极性 | 建立公正合理的薪酬体系 |
| 培训机会 | | 工作质量、职业发展 | 个性化的培训 |
| 职业发展 | | 工作激情、人才流失 | 职业规划、发展通道 |
| 尊重与认可 | 高层管理人员 | 成就感 | 激励政策 |
| 企业文化 | | 归属感 | 人的行为规范整合 |

2、公司成立了工会，依据法律代表职工的利益，维护职工的权益；公司广泛听取员工的意见，在做出每一项与员工利益有较大关系的决策之前都征求员工的意见。公司努力构建劳资双方的和谐关系。

联系方式：浙江红鹰集团股份有限公司办公室

电话：0572 -2765699

制作：浙江红鹰集团股份有限公司办公室

邮编：313000